

Pälkäne Pappilan asemakaava-alueen tarkkuusinventointi 2017



Timo Sepänmaa
Juuso Koskinen



Tilaja: Pälkäneen kunta

Sisältö

Perustiedot	2
Yleiskartat	3
Vanhoja karttoja	5
Tarkkuusinventointi	6
Tutkimusalue	6
Menetelmät.....	8
Koeajat	8
Rakenteet	10
Kulttuurikerrokset.....	13
Löydöt	14
Tulos	16
Lähteet	16
Löytö ja havaintokartat.....	17

Kansikuva: Yleiskuva alueen kaakkoispäädystä ennen tutkimuksia. Kaakkoon.

Perustiedot

- Alue:** Pälkäneen Pappilan asemakaava-alue Lahdentien koillispuolisella pellolla, noin 500 m Pälkäneen kirkolta koilliseen.
- Tarkoitus:** Selvittää sijaitseeko Pirkanmaan maakuntamuseon lausunnossa esitetyllä osalla Pappilan asemakaava-aluetta kiinteää muinaisjäännöstä.
- Maastotyö** 20 – 21.11.2017.
- Kustantaja:** Pälkäneen kunta.
- Tekijät:** Mikroliitti Oy, Timo Sepänmaa ja Juuso Koskinen. Raportin koostamien, editointi ja taitto Timo Jussila
- Tulokset:** Tarkkuusinventoinnissa tutkitulta alueelta ei tunnettu ennestään kiinteää muinaisjäännöstä, mutta alueelta tiedettiin rautakautteen viittaavia löytöjä. Tarkkuusinventoinnissa todettiin, että tutkimusalueen pohjoispäässä on rautakaudelle ja historialliselle ajalle ajoittuvia rakenteita, sekä kulttuurikerrosta. Tutkimuksen perusteella tutkimusalueen pohjois-luoteisosassa on kiinteä muinaisjäännös.



Selityksiä:

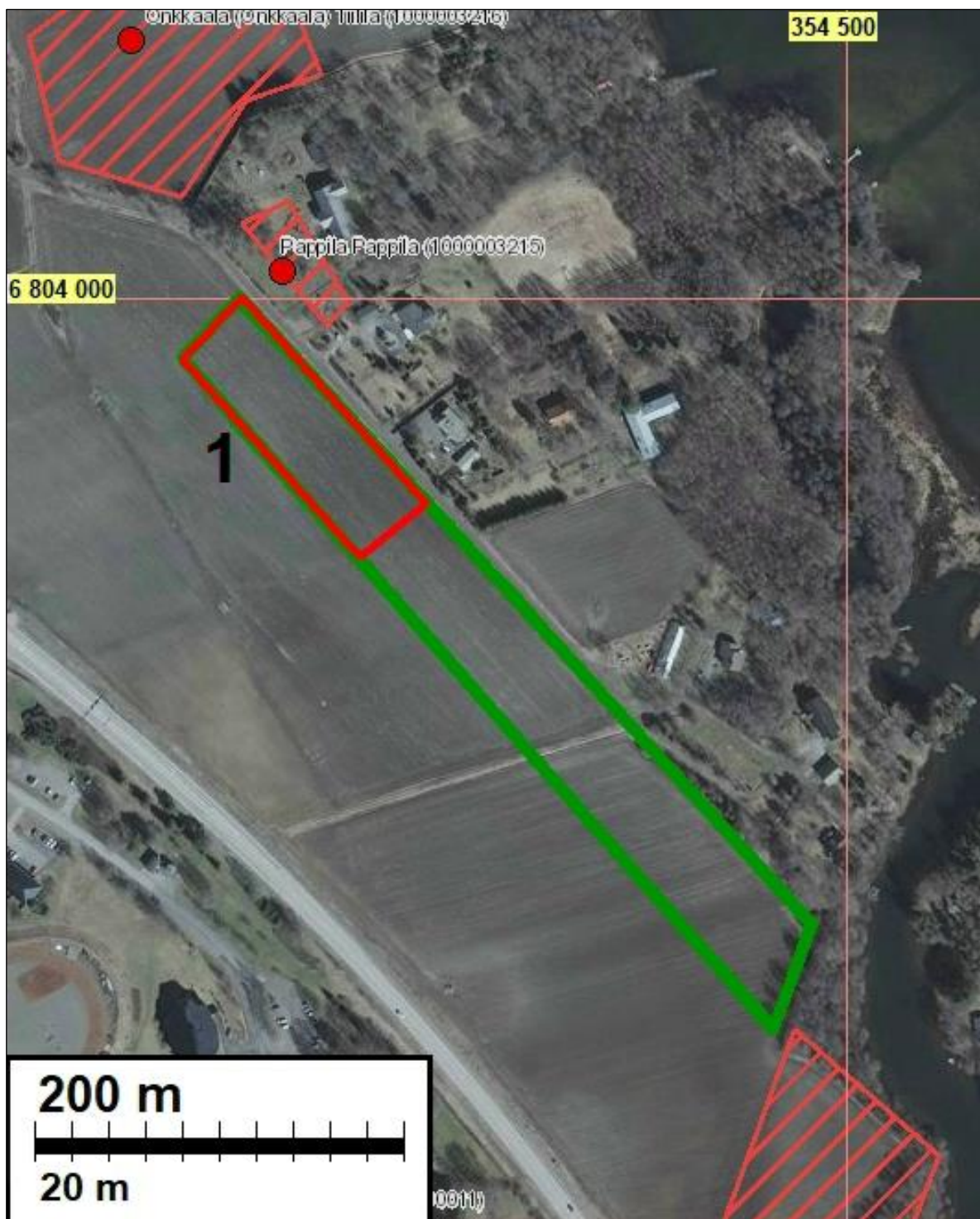
Koordinaatit ja kartat ovat ETRS-TM35FIN koordinaatistossa. Kartat ovat Maanmittauslaitoksen maastotietokannasta 11/2017, ellei toisin mainittu. Muinaisjäännösrekisteri on tarkastettu 12/2017. Valokuvia ei ole talletettu mihinkään viralliseen arkistoon, eikä niillä ole mitään kokoelmatunnusta. Valokuvat ovat digitaalisia ja ne ovat tallessa Mikrolitti Oy:n serverillä. Kuvaaja: T. Sepänmaa ja J. Koskinen

Yleiskartat



Tutkimusalueen rajaus vihreällä, muinaisjäännösalueet punaisella.

1. Tarkkuusinventoinnissa todettu kiinteä muinaisjäännös on rajattu punaisella vihreän tutkimusalueen rajauksen sisälle, muinaisjäännösrajaus on määritelty vain tutkimusalueen osalta.



Tutkimusalueen rajaus on vihreällä. Muinaisjäännösrajaukset punaisella.

1. Tarkkuusinventoinnissa todetun, uuden kiinteän muinaisjäännöksen rajaus on punaisella ja aiemmin tunnettujen, muinaisjäännösrekisterissä olevien jäännösten rajaus punaisella vinoviivituksella.

Vanhoja karttoja



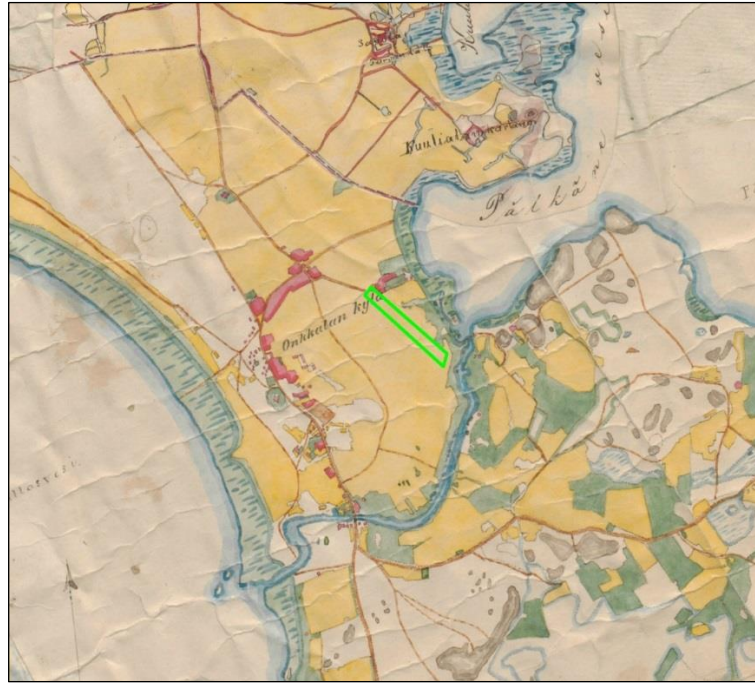
Ote peruskartasta vuodelta 1956 (Pälkäne 2141 04).

Tutkimusalue on merkitty vihreällä.



Ote kartasta vuodelta 1833. Tutkimusalue on vihreällä.

(Tavastehus Höfdingedome Sammandraden år 1833. A. Weklund).



Ote pitäjänkartasta vuodelta 1842. (Pälkäne 2141 04).

Tarkkuusinventointi

Pälkäneellä on tekeillä Pappilan asemakaava. Asemakaava-alueella sijaitsee kaksi muinais-
muistolain suojaamaa kiinteää muinaisjäännöstä, *Pappilan* rautakautinen/historiallinen asuin-
paikka (mj.tunnus: 1000003215) ja *Kostianvirran* historiallinen taistelupaikka (mj.tunnus:
635000001), lisäksi Pappilantie ja Lahdentien väliseltä pellolta Karhunkallion alueelta on toimi-
tettu Pirkanmaan maakuntamuseoon rautakauteen viittaavia löytöjä. Näihin tietoihin perustuen
Pirkanmaan maakuntamuseo edellytti 3.11.2016 (DIAR: 391/2016) antamassaan lausunnossa
tarkkuusinventointia asemakaavan osa-alueella, Pappilantien lounaispuolella. Maakuntamuseon
lausunnossa edellyttämällä tarkkuusinventoinnilla tuli selvittää sijaitseeko tutkittavalla osalla
kaava-aluetta kiinteää muinaisjäännöstä.

Pälkäneen kunta tilaisi Pirkanmaan maakuntamuseon edellyttämän tarkkuusinventoinnin Mikro-
liitti Oy:ltä. Maastotutkimus tehtiin 20–21.11.2017 tutkimuksen kannalta hyvissä olosuhteissa.
Tutkimusta johti Timo Sepänmaa, apunaan Juuso Koskinen. Kaivinkoneen käyttäjänä toimi Juk-
ka Sorsa, jolla on kokemusta useista kaivinkoneella tehdyistä arkeologisista tutkimuksista usei-
den vuosien ajalta.

Tutkimusalue

Tutkimusalue oli luoteis – kaakko – suunnassa noin 470 – 490 m pitkä ja vastakkaisessa suun-
nassa noin 50 m leveä peltoalue, joka koillisessa rajautuu Pappilantiehen. Alueen luoteispää on
suunnilleen Vanha Pappilan keskiosan tienoilla, sen lounaispuolisella peltoalueella, alueen
kaakkoispää rajautuu peltoalueen kaakkoisreunaan, Kostianvirtaan putoavan törmän reunan
tuntumaan.

Tutkimusalue on noin 88 – 95 m mpy. korkeustasolla. Maanpinta laskee loivasti keskimäärin
kohti kaakkoa. Alueen maaperä on kaakkoisilta osiltaan hiesua ja hietaa, joka luoteeseen (kor-
keammalle) mennessä vaihettuu hienoksi hiekaksi. Kiviä alueella on hyvin vähän. Kyntökerros

alueen kaakkoispäässä oli ohut – 20 – 25 cm, luoteispäässä taas 30 – 35 cm. Koeojissa havaittiin useita 30 – 60 cm syvyyteen ulottuvia oja.

Tutkimusalueelta ei tunnettu ennestään kiinteää muinaisjäännöstä. Noin 20 m tutkimusalueen koillispuolella on *Pappila Pappila* - niminen historiallisen ajan ja rautakauden asuinpaikka-alue (mj.tunnus: 1000003215), muutama kymmentä metriä alueen pohjoispuolella on *Onkkaala Tiillä* – niminen historiallisen ajan ja rautakauden asuinpaikka-alue (mj.tunnus: 1000003216). Tämän kohteen alakohteeksi on muinaisjäännösrekisteriin merkitty metallinilmaisinharrastaja Olli Mannisen vuosina 2008–2012 löytämät 9 metalliesinettä. Nämä ovat muinaisjäännösrekisterin tietojen mukaan löytyneet 600 x 140 m laajuiselta alueelta. Löytöjen keskikoordinaatiksi on ilmoitettu N 6803870 E 354180. Koordinaattipiste osoittaa tutkimusalueen pohjoisosasta joitakin kymmeniä metrejä länteen, mutta ilmoitetun löytöalueen laajuuden huomioon ottaen voidaan olettaa että osa esineistä voi mahdollisesti olla peräisin nyt tutkimuksen kohteena olevalta alueelta.

Muutama kymmentä metriä tutkimusalueen kaakkoispuolella on muinaisjäännösrekisterin *Kostianvirran* taistelupaikan (v. 1713, mj.tunnus 635000001) koillisin osa.

Tutkimusalueen kaakkoiskulma sijaitsee aivan Pälkänevedestä Mallasveteen laskevan Kostianvirran niskalla. Pälkänevesi on nykyisin 84,2 m mpy. korkeudella. Vuonna 1604 Pälkänevesi oli noin 88 m mpy. korkeudella, kunnes samana vuonna maan kallistumisen aiheuttamat muutokset pakottivat Pälkäneveden purkautumaan tuolloin pienen puron (Hykiänpuro – sijaitsi nyk. Pälkäneen keskustassa Onkkaalantien Kostianvirran ylittävän sillan kohdalla) kautta Mallasveteen. Tuohon saakka Pälkänevesi oli ns. bifurkaattinen eli kahteen suuntaan laskeva pääasiallisen laskusuunnan ollessa luoteeseen Iharinsalmen kautta Längelmäveten ja sieltä Kangasalan Sarsan uoman kautta Roineeseen ja Mallasveteen. Kostianvirran kohdalla olleen Hykiänpuron kohdalle uurtui muutamassa viikossa nykyinen Kostianvirta, joka laski Pälkäneveden pintaa noin 3,5 m – siis suunnilleen nykyiselle tasolle. Saman tapahtumaketjun seurauksena Kangasalan Sarsan vanha lasku-uoma kuivui.

Noin 88 m:n taso siis edustaa tutkimusalueen kohdalla pitkäaikaista, kivikaudelta vuoteen 1604 edeltänyttä rantatasoa. Useimmat Pälkäneveden alueella olevat kivikautiset asuinpaikat ovat suunnilleen tällä tasolla. Myös korkeammalla, noin 100 m mpy. tasolla olevia asuinpaikkoja tunnetaan. Ne ovat joko mesoliittisia, Itämeren Ancylusjärvivaiheeseen liittyviä asuinpaikkoja tai sitten nuorakeraamisia asuinpaikkoja, jotka eivät aina ole olleet rantasidonniaisia.

Edellä mainitun perusteella koko tutkimusalue on potentiaalista pyyntikulttuurin asuinpaikkojen suhteen. Suurimmalla todennäköisyydellä sen kaakkoispäädyn tienoilla, jolla rantataso on piisimpään pysynyt suunnilleen ennallaan.



Vasen: alueen luoteispäädystä kaakkoon ennen tutkimuksia. Oikea: alueen keskivaiheilta luoteeseen.

Menetelmät

Tutkimusalueelle tehtiin kaivinkoneella 130 cm leveällä kauhalla 11 koeojaa. Koeoja kaivettiin arkeologin valvonnassa ohuina n. 10 cm kerroksina, tarkkaillen koko ajan merkkejä muinaisjäännöksiin viittaavista löydöistä tai muista merkeistä. Kyntökerroksen alarajalla kaivinkoneella kaivettiin ohuemmissa, parin senttimetrin kerroksissa kerrallaan, jotta voitaisiin havaita jälkiä kyntökerroksen alapuolella mahdollisesti säilyneistä kulttuurikerroksista, löytöjä tai mm. muinaispeltoihin liittyviä kyntöjälkiä. Jos mahdollisesta rakenteesta tai kulttuurikerroksesta saatiin viitteitä, lopetettiin kaivaus kaivinkoneella ja jatkettiin kohdan tutkimusta lapiolla ja lastoilla.



Vasen: Alueen kaakkoisosaa. Ensimmäinen koeoja avattu. Kuvattu etelään. Oikea: Alueen kaakkoispäätä. Timo Sepänmaa tutkii peltoaluetta metallinpaljastimella. Luoteeseen.

Alueen kaakkoisosaa, alueen poikki vievästä peltotiestä kaakkoon, oli sängellä, luoteisosa hiljattain kynnetty mutta äestämätön. Pintapöimintään ei siten ollut mahdollisuutta.

Osan tutkimusaikaa vapaaehtoisena apuna oli kaksi metallinilmaisinharrastajaa Kanta-Hämeen menneisyyden etsijöistä (Reijo Hyvönen ja Ossi Kupila). Metallinilmaisintuodot tuottivat olennaisen tärkeän lisän muinaisjäännösalueen laajuuden ja ajoituksen selvittämisen kannalta.

Koeojat



Vasen: Koeoja 1. Kuvattu etelälounaaseen. Oikea: Koeoja 2. Kuvattu etelälounaaseen.



Vasen: Koeija 3. Kuvattu pohjoiseen. Oikea: Koeija 4. Kuvattu pohjoiseen.



Vasen: Koeija 5. Kuvattu pohjoiseen. Oikea: Koeija 6a. Kuvattu länteen.



Vasen: Koeija 6b. Kuvattu pohjoiseen. Oikea: Koeija 7. Kuvattu luoteeseen.



Vasen: Koeija 8. Kuvattu pohjoisluoteeseen. Oikea: Koeija 8. Etualalla hieman tummempana erottuvaa rautakautista kulttuurikerrosta (KKRS 1). Kuvattu eteläkaakkoon.



Vasen: Koeoja 10. Kuvattu länsilounaaseen. Oikea: Koeoja 11. Kuvattu itään.

Rakenteet

Rakenteet 1 – 3 koeojan 4 pohjoispuolikkaan alueella.

Rakenne 1

N 6803692,1 E 354437,9. Pyöreähkö läikkä kyntökerroksen alapuolella, halkaisija noin 45 cm. Hienossa, muutoin vaaleanruskeassa hiekkamaassa oranssinruskea läikkä, jossa hieman nokea ja yksi pieni palaneen luun siru (ei talletettu). Kaakkoinen puolikas kaivettiin pohjaan. Kyseessä oli maljamainen, maksimissaan 22 cm syvyyteen ulottuva kuoppa. Kaakkoisen puolikkaan kaivamisen yhteydessä ei löytöjä.



Rakenne 1. Mitta = 1 + 1 m. Kuvassa luoteinen ylhäällä. Rakenne 1 kaivettuna puoliksi. Luode kuvan yläosassa.

Rakenne 2

N 6803694,9 E 354437,2. Soikea punertavan hiekan ja noen sekainen läikkä. Ulottuu koeojan lounaisprofiiliin, esille kaivetun alueen koko 40 x 75 cm.



Rakenne 2. Mitta = 1 + 1 m. Kuvassa luoteinen ylhäällä.

Rakenne 3

N 6803698,8 E 354436,4. Epämääräinen läikkä, joka ulottuu koeojan lounaisprofiiliin. Esille kaivettun osan koko noin 20 x 20 cm. Punertavan hiekan ja noen ja muutaman hiilihipun sekainen läikkä. Kaakkoinen osa kaivettiin koeojan lounaisseinämään profiiliksi. Maljamainen syvennys, syvyys max. 14 cm. Ei löytöjä.



Rakenne 3. Mitta = 1 + 1 m. Kuvassa luoteinen ylhäällä. Rakenne 3 kaivettuna luoteisprofiiliin.



Rakenne 3 kaivettuna luoteisprofiiliin

Tulkinta:

Rakenteiden 1 – 3 tulkinta: Mahdollisesti tulenpitoon tai muuhun palamiseen liittyviä jälkiä. Eivät esim. palaneiden kantojen jättämiä jälkiä vaan ilmeisesti ihmisen kaivamia kuopanteita, joista

jostain syystä palamisen merkkejä. Palanut luunsiru rakenteesta 1 voi viitata esihistorialliseen, esim. kivikautiseen toimintaan, mutta ei todista sitä. Siis ajoittamattomia rakenteita – ei riittävästi merkkejä (löytöjä tms.), jotta voitaisiin pitää kiinteinä muinaisjäännöksinä. Se, ettei kuopanteissa ollut peltomaata viittaa kuitenkin siihen, että ovat vanhempia kuin paikalla oleva pelto.

Rakenteet 4 ja 5 koeojan 5 eteläosasta.

Rakenne 4

N 6803690,6 E 354434,5. Soikea läikkä, koko 45 x 55 cm. Ruskeaa hiekkaa (ilmeisesti peltomaata), jossa hieman hiiltä ja nokea sekä puhtaampaa hiekkaa muodostaen pinnalta spiraalimaisen rakenteen.



Rakenteet 4 (vasemmalla) ja 5 (oikealla).
Mitta 1 + 1 m. Kuvassa koillinen ylhäällä.

Rakenne 5

N 6803688,8 E 354434,5. Ruskean hiekan alue (ilmeisesti peltomaata), jossa nokea ja hiilenhipuja. Ulottuu koeojan luoteisprofiiliin alle – esille kaivetun alueen koko 150 x 20-40 cm. Kaivettiin pohjaan (mutta profiiliin alle ulottunutta osaa ei tutkittu). Maksimissaan 25 cm syvyyteen ulottuva laakea kuopanne. Ei löytöjä.



Rakenne 5 kaivettuna koillisprofiiliin.

Rakenteiden 4 ja 5 tulkinta:

Ilmeisesti historiallisen ajan matalia kaivantoja ajalta, jolloin paikalla oli jo pelto. Eivät kiinteitä muinaisjäännöksiä.

Kulttuurikerrokset

Kulttuurikerros 1

Koeojan 8 luoteispäässä noin 10 metrin matkalla, 30 – 35 cm paksuisen kyntökerroksen alapuolella. Kyntökerros vaihettuu tiiviiksi tummanruskeaksi kerrokseksi, jossa joitakin palaneita kiviä, runsaahkosti palaneen kiven murskaa, nokea ja hiilenhippuja, pieniä palaneen saveen siruja, palamatonta lahoa luuta sekä muutamia rautakauden keramiikan kappaleita, kaksi kappaletta kuparipeltiä sekä pii-iskos (tuluspiitä?). Kerrosta tutkittiin vain pintaosaltaan, kerroksen paksuudeksi todettiin kairalla noin 10 cm. N 6803896,4 E 354231,9 -> N 6803888,7 E 354236,7.

Tulkinta: rautakautista kulttuurikerrosta.



Kulttuurikerrosta 1 koeojan 8 luoteispäässä. Mitta 1 + 1 m. Keltaisilla tikulla merkitty rautakauden keramiikan löytöpaikat ja oranssilla tikulla kuparipellin palan löytöpaikka. Lounainen ylhäällä.

Kulttuurikerros 2

Koeojan 9 luoteispäässä noin 8 metrin matkalla 30 – 35 cm paksuisen kyntökerroksen alapuolella. Kyntökerros vaihettuu tiiviiksi tummanruskeaksi kerrokseksi, jossa joitakin palaneita kiviä, hieman palaneen kiven murskaa, nokea ja hiilenhippuja, hieman palanutta luuta, palanutta savea ja kuonaa. Kaakkoisosassa myös muutama tiilensiru. Kerroksen paksuudeksi todettiin kairalla 10 – 25 cm. N 6803906,5 E 354245,0 -> N 6803902,1 E 354249,9.

Tulkinta: historiallisen ajan (ja mahdollisesti myös rautakautista) kulttuurikerrosta.

Kulttuurikerros 3

Koeojan 10 koillispäässä noin 10 metrin matkalla 30 – 35 cm paksuisen kyntökerroksen alapuolella. Kyntökerros vaihettuu tiiviiksi tummanruskeaksi kerrokseksi, jossa joitakin palaneita kiviä ja palaneen kiven murskaa, nokea ja hiilenhippuja ja hieman palanutta ja palamatonta luuta sekä kuonaa. Kerroksen paksuudeksi todettiin kairalla 5 – 25 cm. Tulkinta: historiallisen ajan ja / tai rautakautista kulttuurikerrosta. N 6803940,7 E 354213,7 -> N 6803935,2 E 354205,9

Kulttuurikerros 4

Koeojan 11 koillispäässä noin 10 metrin matkalla 30 – 35 cm paksuisen kyntökerroksen alapuolella. Kyntökerros vaihettuu tiiviiksi tummanruskeaksi kerrokseksi, jossa joitakin halkaisijaltaan 10 – 20 cm palaneita kiviä ja palaneen kiven murskaa, nokea ja hiilenhippuja sekä palanutta savea ja sekä palanutta että palamatonta luuta. Kerroksen pinnassa joitakin tiilensiruja.

Kerrokseen kaivettiin lapiolla 25 x 100 cm kokoinen koekuoppa kulttuurikerroksen paksuuden selvittämiseksi. Kuopan pohjalta, sen koillispäädystä, todettiin peltokerroksen pinnalta mitaten 60 – 70 cm syvyydessä palaneen kivimurskan ja sekoittuneen noensekaisen maan kerros, josta löytyi suurehko kappale rautakauden keramiikkaa. Tämän kerroksen alta alkoi puhdas hiekka. N 6803962,7 E 354161,4 -> N6803960,8 E 354171,5

Tulkinta: Pintaosiltaan historiallisen ajan kulttuurikerrosta, syvemmällä rautakautista kulttuurikerrosta.



Koeoja 11 pohjalle tehty koekuoppa, jonka pohjalta palaneen kivimurskan kerroksesta kappale rautakauden keramiikkaa. Kuvattu itään.

Löydöt

Taulukon selityksiä:

MI= metallinilmaisnlöytö

KO= koeoja

RK = rautakausi

HIST = historiallinen aika

KKRS= kulttuurikerros

Vihreällä pohjalla talteen otetut löydöt, mitkä toimitetaan Kansallismuseoon.

Nr	N	E	Laji	Materiaali	Kuvaus	Ajoitus	Konteksti
1	6803981.7	354179.2	raha	hopea	engl. (?)	RK	MI
2	6804008.3	354166.7	kankiketjun nivel	pronssi		RK	MI
3	6803940.7	354213.2	punnus	pronssi + muu metal- li		RK	MI
4	6803932.1	354232.2	hevosenkenkäsolki	pronssi	katkelma	RK	MI
5	6803928.7	354217.5	esineen katkelma	pronssi		RK	MI
6	6803933.4	354215.9	hela	pronssi	sydämen muotoinen	RK	MI
7	6803923.1	354235.6	riipus	hopea		RK	MI
8	6803717.0	354422.3	soljen katkelma	pronssi	tasavartisen soljen kat- kelma	RK	MI
9	6803961.1	354157.7	punnus	pronssi + muu metal- li		RK	MI
10	6803904.7	354217.4	raha	hopea	katkelma	RK	MI
11	6803914.3	354196.8	hela	pronssi	(Kivikoski 915)	RK	MI

12	6803907.7	354213.1	raha	hopea		RK	MI
13	6803956.0	354214.7	kierrettyä kuparilevyä	kupari		RK / HIST.	MI
14	6803894.0	354221.3	punnus?	Lyijy?		RK / HIST.	MI
15	6803848.0	354277.7	kuparikattilan reu- napala	kupari		RK / HIST.	MI
16	6803993.0	354179.8	metallitankoa	pronssi	poikkileikkaus pyöreä	RK / HIST.	MI
17	6803964.2	354185.3	sulanutta metallia	pronssi		RK / HIST.	MI
18	6803945.4	354208.6	metallia	pronssi		RK / HIST.	MI
19	6803941.1	354210.7	metallia	pronssi		RK / HIST.	MI
20	6803933.2	354218.6	sulanutta metallia	pronssi		RK / HIST.	MI
21	6803931.2	354223.8	metallitankoa	pronssi		RK / HIST.	MI
22	6803909.1	354234.0	sulanutta metallia	pronssi		RK / HIST.	MI
23	6803816.5	354297.4	metallitankoa	pronssi		RK / HIST.	MI
24	6803969.3	354172.4	metallitankoa	pronssi		RK / HIST.	MI
25	6803969.3	354172.4	sulanutta metallia			RK / HIST.	MI
26	6803909.4	354226.0	metallitankoa	pronssi	esine?	RK / HIST.	MI
27	6803962.8	354157.2	sulanutta metallia	pronssi		RK / HIST.	MI
28	6803965.2	354189.1	kuparipeltiä	kupari		RK / HIST.	MI
29	6803892.5	354234.2	esineen katkelma	pronssi		RK?	KO 8, KKRS 1
30	6803979.8	354193.8	nappi	tina?	ratasmainen kuvio	HIST.	MI
31	6803963.3	354169.8	metallilevyä	pronssi		HIST.	MI
32	6803961.1	354168.7	paksua metallilevyä	pronssi	pronssipadan kappale?	HIST.	KO 11, KKRS 4
33	6803961.5	354167.5	solki	rauta		HIST.	KO 11, KKRS 4
34	6803927.9	354191.6	nappi	tina	koristelua	HIST.	MI
35	6803720.3	354425.9	veitsen päätynoppi	pronssi		HIST.	MI
36	6803992.2	354177.8	koriste tms.	kupari	leikkauskoristelua	HIST.	MI
37	6803903.3	354196.6	hela	tina	1600-luvulta	HIST.	MI
38	6803931.0	354236.3	raha	kupari	ruotsalainen, 1600-L. alku	HIST.	MI
39	6803898.0	354241.9	raha	kupari	ruotsalainen, 1715	HIST.	MI
40	6803872.9	354243.0	raha	hopea	ruotsalainen, 1572	HIST.	MI
41	6803729.9	354361.7	raha	kupari	ruotsalainen, 1720 (?)	HIST.	MI
42	6803904.8	354198.8	raha	hopea	keskiaikainen (?)	HIST.	MI
43	6803895.7	354232,2	rautakauden kera- miikkaa		4 KPL	RK	KO 8, KKRS 1
44	6803893,8	354234,0	luuta		1 kpl palamatonta, 2 kpl palanutta	RK	KO 8, KKRS 1
45	6803892,0	354233,9	pii-iskos		tuluspiitä	RK	KO 8, KKRS 1
46	6803889,4	354236,1	kuparipeltiä	kupari		RK	KO 8, KKRS 1
47	6803961.6	354168.4	rautakauden kera- miikkaa		1 kpl	RK	KO 11, KKRS 4 pohja (tuli- sija)

Metallinilmaisain löydöt

Metallinilmaisainlöydöistä otettiin talteen ja löytöpaikka mitattiin vain niiden löytöjen osalta, joilla kenttäolosuhteissa arvioituna katsottiin olevan ajoituksellista tai muuta merkitystä muinaisjäännösten laajuuden ja ajoituksen kannalta (lähinnä ajoitettavat esineet). Jälkityövaiheessa tästä aineistosta edelleen perattiin ne esineet, jotka tullaan tallettamaan Kansallismuseon kokoelmiin. Ne lajiteltiin ajoituksen perusteella (lähinnä rautakausi / historiallinen aika). Levintäkarttoihin on kuitenkin merkitty luetteloitavien löytöjen lisäksi myös ne löydöt, joilla on tai voi olla merkitystä rautakautisten tai historiallisen ajan muinaisjäännösten kannalta.

Alueelta löytyi metallinilmaisimella myös melko runsaasti (yli 10 kpl) musketinkuulia. Näitä ei talletettu eikä niiden löytöpaikkoja mitattu. Ne liittyvät vuoden 1713 Kostianvirran taisteluun – niillä esineinä tai niiden levinnällä ei ole merkitystä kyseisellä kaava-alueella olevien muinaisjäännösten kannalta.

Muut Löydöt

Muiden kuin metallinilmaisainlöytöjen kohdalla talletettiin vain varmuudella ehjistä kulttuurikerroksista tulleita löytöjä (mm. rautakauden keramiikkaa). Koko alueelta koeojista löytyi harvakseltaan historiallisen ajan löytöjä (tiilensiruja, punasavikeramiikkaa ja fajanssia), mutta alueen pitkäaikaisen asutushistorian huomioon ottaen merkille pantavan vähän eivätkä vähäiset löydöt muodostaneet selviä keskittymiä. Myös metallinilmaisinhavaintojen perusteella erilaisen ajoittamattoman metallijätteen (esim. rautanaulat) ja uudenaikaisten metalliesineiden määrä vaikutti selvästi vähäisemmältä, kuin mitä tyypillisesti on historiallisen ajan kylätonteilla. Nämä seikat voivat viitata siihen, tutkimusalueella ei ehkä juurikaan ole ollut myöhäisiä historiallisen ajan asumuksia (oletettavasti ainakaan 1600/1700 lukujen vaihteen jälkeen). Myös mm. punasavikeramiikan puuttuminen koeojissa todetuissa kulttuurikerroksissa (1-4) voi viitata siihen, että kyse on lähinnä keskiaikaisista tai rautakautisista kulttuurikerroksista. Inventoinnissa tehtyjen havaintojen perusteella varmoja ajoituksia ei kuitenkaan voida tehdä.

Tulos

Inventointihavaintojen perusteella tutkimusalueen luoteisosassa on kiinteää muinaisjäännöstä – siis ehjää kulttuurikerrosta – sekä rautakaudelta, että historialliselta ajalta (ilmeisesti keskiajalta).

Koeojista tehtyjen havaintojen sekä metallinilmaisimella (kyntökerroksesta) tehtyjen löytöjen perusteella muinaisjäännösalueeksi (rautakautinen – historiallisen ajan asuinpaikka) määriteltiin oheisen karttaotteen mukainen alue. Topografiset seikat huomioon ottaen on oletettava, että muinaisjäännösalue jatkuu tästä ainakin pohjoiseen ja länteen, mutta kaava-alueen inventointityöhön liittyen muinaisjäännösalueen rajoja ei kokonaisuudessaan ollut mahdollista määritellä.

22.12.2017

Timo Sepänmaa

Lähteet

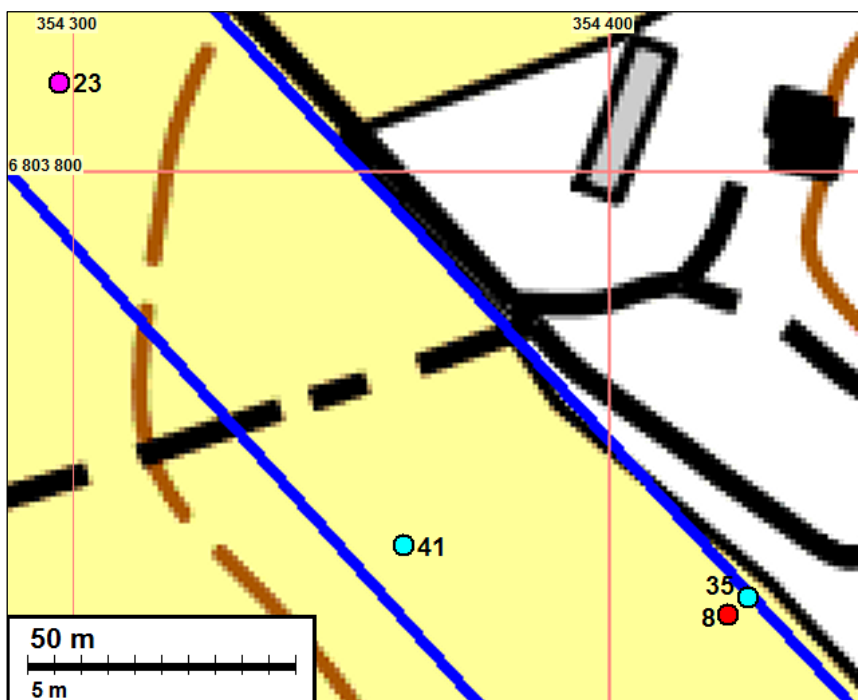
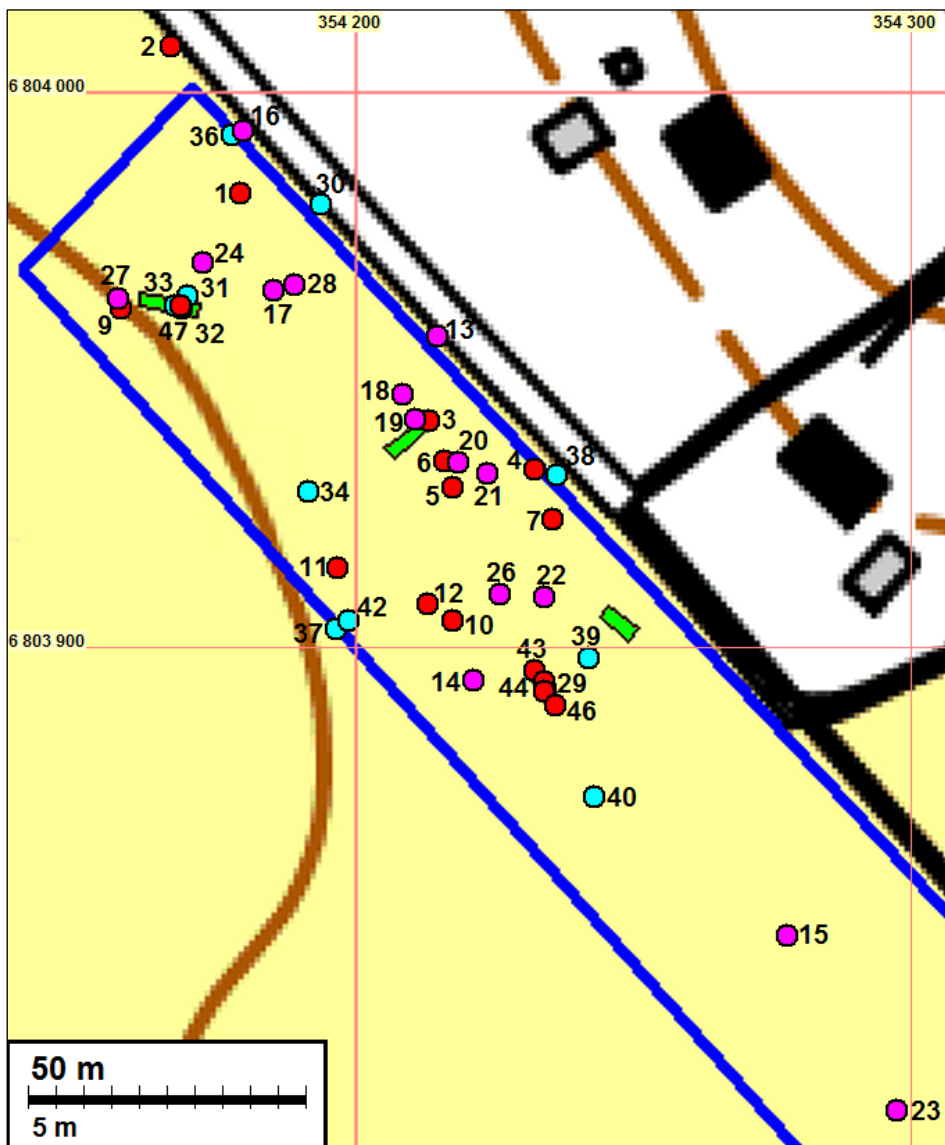
Eklund, A,W 1833: Karta öfwer Tavastehus Höfdingedöme.

Hulden, K 1842: Geograf Karta öfver Pälkäne Socken belägen i Öfre Säaxmäki Härad och Tavatsehus Län.

Peruskartta 21241 04, 1956. Maanmittaushallitus.

Poutiainen, Hannu 2009: Pälkäne. Epaala-Kuuliala osayleiskaava-alueen muinaisjäännösinventointi. Mikroroliitti Oy.

Löytö ja havaintokartat



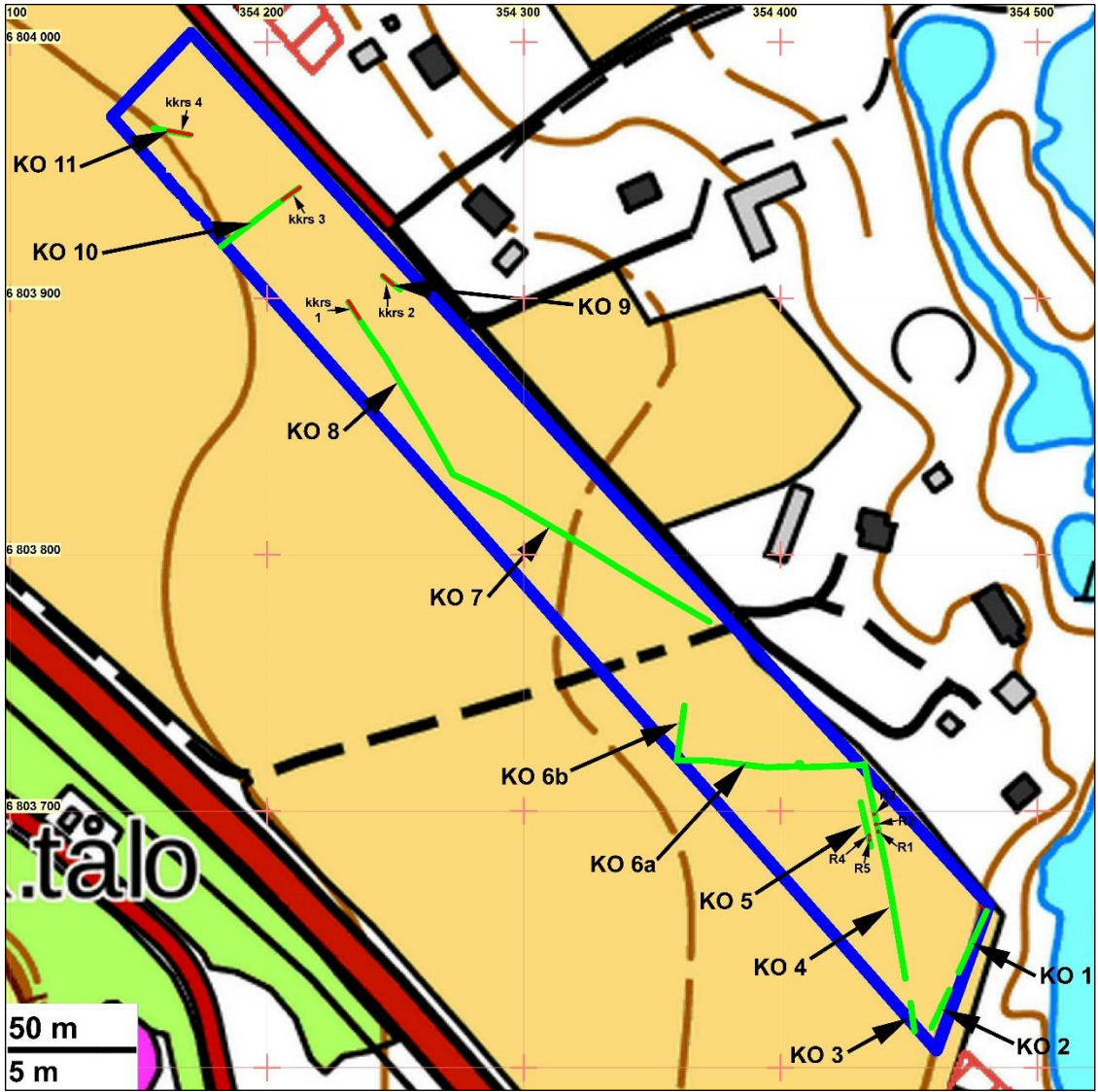
Löytösymbolit:

Punainen = rautakausi

Sinipunainen = rautakausi
tai historiallinen.

Sininen = historiallinen

Vihreällä koeojissa havai-
tut kulttuurikerrokset.
Eteläisin kulttuurikerros-
alue jää löytösymbolien
44-46 ja 29 alle.



KO = koeoja, R=rakenne. kkr = kulttuurikerros

